

Genomgång av registreringar 2015 samt följsamheten av de regler som klubben beslutat skall gälla baserade på RAS (rasspecifika avelsstrategier) för westie.

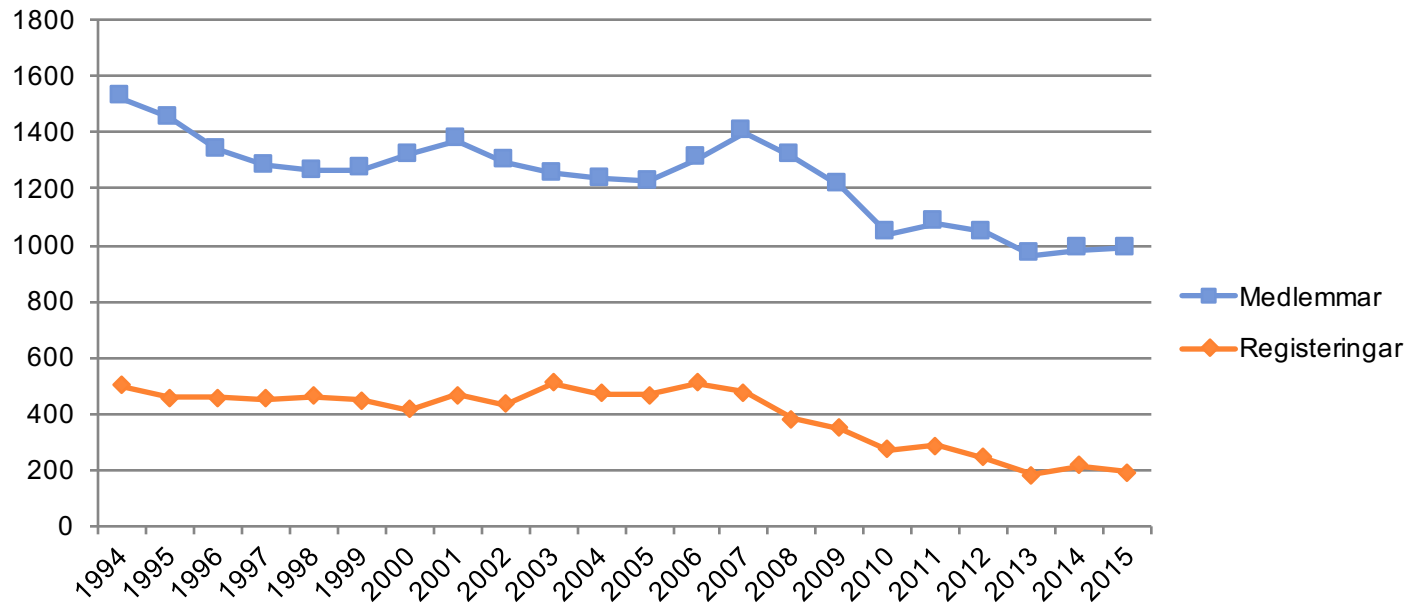


WestieAlliansens styrelse, gm ordförande Monica Richard, har gjort denna sammanställning .  
Layout Ingegerd Grünberger och Monica Richard.

# Vad är det som klubben följer upp ?

- **Medlemskap i WA:** Hur många av våra uppfödare som var medlemmar i klubben, respektive icke medlemmar av de som registrerade valpar.
- **Ålder vid avelsdebut:** Tik som används i avel måste uppnått åldersgränsen 18 månader enligt Jordbruksverket (SJVFS 2008:5). (Från 1 jan 2016 ska även hanhunden ha uppnått en ålder av 18 mån för att användas i avel, enligt WestieAlliansens beslut).
- **Meriter:** Avelsdjur skall vara bedömda på officiell utställning (FCI) i sitt hemland med lägst ett förstapris/very good i kvalitet innan de paras.
- **Koll mot hanhundslistan:** Innebär att en hane får som mest lämna ca 80 i Sverige registrerade valpar. (Kommer att successivt minskas till 50 i Sverige registrerade valpar med start under 2016).
- **Släktskap:** (Inavelsgrad). Det är önskvärt att denna siffra ligger lika med eller under 2,5 %.

## Antal registrerade westie och medlemmar i WestieAlliansen



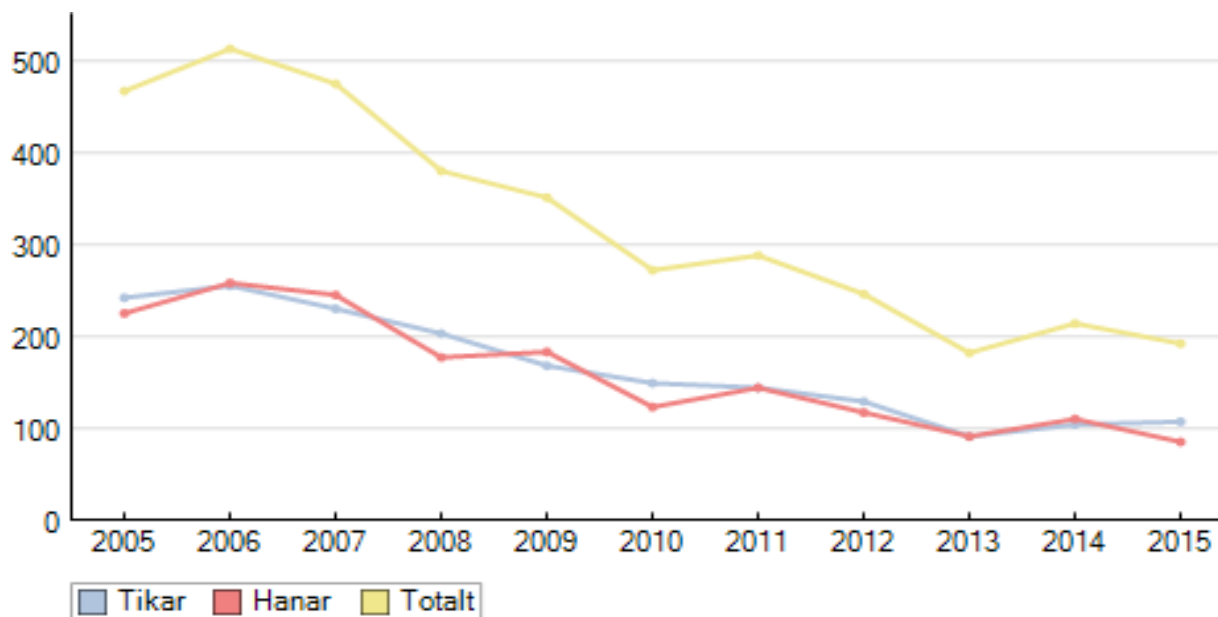
Registreringar											
2004	2005	2006	2007	2008	2009	2010	2011	2012	2013	2014	2015
474	467	512	475	380	351	272	288	246	182	214	192

Medlemmar											
2004	2005	2006	2007	2008	2009	2010	2011	2012	2013	2014	2015
763	760	792	925	935	862	769	792	799	781	768	795

# Registreringsstatistik

## Registreringsår 2005-2015

Antal reg/år	2005	2006	2007	2008	2009	2010	2011	2012	2013	2014	2015
Tikar (varav importer)	242 (2)	255 (8)	230 (9)	203 (4)	168 (4)	149 (3)	144 (2)	129 (9)	91 (7)	104 (4)	107 (6)
Hanar (varav importer)	225 (3)	258 (6)	245 (6)	177 (2)	183 (4)	123 (2)	144 (2)	117 (5)	91 (2)	110 (2)	85 (2)
<b>Totalt</b>	<b>467 (5)</b>	<b>513 (14)</b>	<b>475 (15)</b>	<b>380 (6)</b>	<b>351 (8)</b>	<b>272 (5)</b>	<b>288 (4)</b>	<b>246 (14)</b>	<b>182 (9)</b>	<b>214 (6)</b>	<b>192 (8)</b>



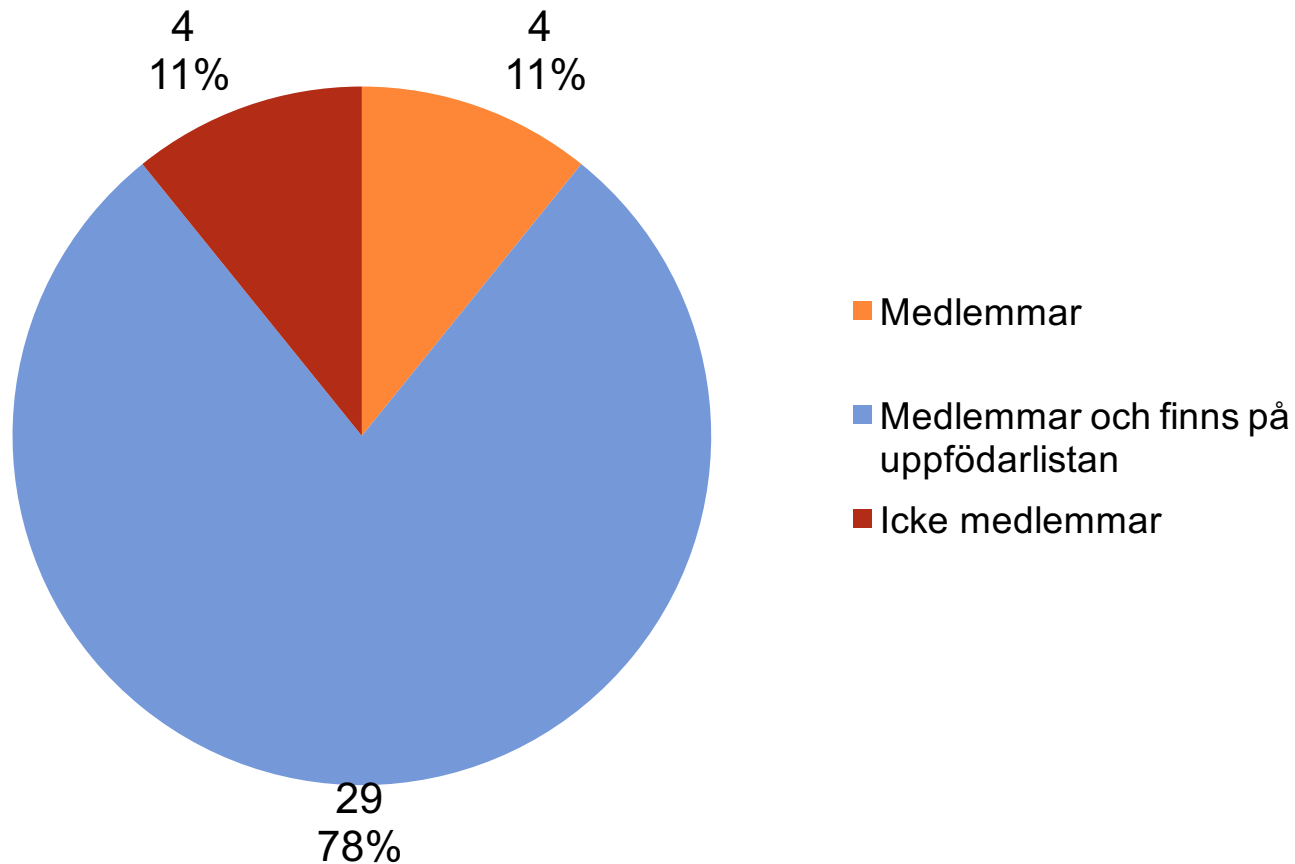
**Kullar och valpar registrerade 2015.  
Fördelning av registrerade kullar och valpar på uppfödare  
och personer utan kennelnamn.**

Antal uppfödare	Fördelning kullar/uppfödare	Tillsammans antal valpar
1 uppfödare	6 kullar	24 valpar
1 uppfödare	5 kullar	12 valpar
3 uppfödare	3 kullar	31 valpar
8 uppfödare	2 kullar	45 valpar
22 uppfödare	1 kull	70 valpar
2 utan kennelnamn	1 kull	2 valpar
<b>Totalt antal uppfödare: 37</b>	<b>Totalt antal kullar: 60</b>	<b>Totalt antal valpar: 184 (+8 importer)</b>

37 uppfödare registrerade 60 kullar 2015

33 st (78%) är medlemmar och 4 st (11%) är ej medlemmar i WA.

29 st är medlemmar som också är med på uppfödarlistan och registrerade 46 kullar.



Följsamheten till Inavelsgrad är fortsatt god. Önskad siffra för rasen är lika/mindre än 2,5%.

	2005	2006	2007	2008	2009	2010	2011	2012	2013	2014	2015
Inavelsgrad	1,2 %	1,3 %	0,9 %	1,2 %	0,7 %	1,2 %	0,8 %	1,1 %	1,4 %	1,1 %	0,9 %

Rasens genomsnittliga inavelsgrad. Beräknad över 5 generationer.

Fördelning parningar i %	Kullar födda										
	2005	2006	2007	2008	2009	2010	2011	2012	2013	2014	2015
Upp t.o.m. 6,25%	130	140	129	111	99	82	81	71	56	67	54
6,26% - 12,49%	4	2	3	1	0	1	0	1	2	1	2
12,5% - 24,99%	1	1	0	1	0	1	0	1	0	0	0
25% -	0	0	0	0	0	0	0	0	0	0	0

# Föräldradjurens ålder vid första valpkull

Föräldradjurens ålder vid första valpkull. Kullar födda **2015** (Totalt 56 st).

	0 - 6 månader	7 - 12 månader	13 - 18 månader	19 - 24 månader	2 - 3 år	4 - 6 år	7 år och äldre	Totalt
Moder	0	0	0	5	23	3	0	31
Fader	0	0	1	3	6	3	0	13
<b>Totalt</b>	0	0	1	8	29	6	0	

Föräldradjurens ålder vid första valpkull. Kullar födda **2014** (Totalt 68 st).

	0 - 6 månader	7 - 12 månader	13 - 18 månader	19 - 24 månader	2 - 3 år	4 - 6 år	7 år och äldre	Totalt
Moder	0	0	1	8	21	4	0	34
Fader	0	0	6	0	5	2	1	14
<b>Totalt</b>	0	0	7	8	26	6	1	

Föräldradjurens ålder vid första valpkull. Kullar födda **2013** (Totalt 58 st).

	0 - 6 månader	7 - 12 månader	13 - 18 månader	19 - 24 månader	2 - 3 år	4 - 6 år	7 år och äldre	Totalt
Moder	0	0	0	4	15	2	0	21
Fader	0	0	2	2	3	4	2	13
<b>Totalt</b>	0	0	2	6	18	6	2	

Föräldradjurens ålder vid första valpkull. Kullar födda **2012** (Totalt 73 st).

	0 - 6 månader	7 - 12 månader	13 - 18 månader	19 - 24 månader	2 - 3 år	4 - 6 år	7 år och äldre	Totalt
Moder	0	0	0	5	23	9	0	37
Fader	0	0	3	1	5	3	2	14
<b>Totalt</b>	0	0	3	6	28	12	2	



## IMPORTER

Totalt importerades 8 westies.

2 st ursprung Rumänien	Inavelskoefficient 0,0% (tämligen säkert), 0,0% (tämligen säkert)
2 st ursprung Polen	Inavelskoefficient 0,0% (osäkert), 1,6% (tämligen säkert)
1 st ursprung Tyskland	Inavelskoefficient 1,4% (tämligen säkert)
2 st ursprung Norge	Inavelskoefficient 2,0% (säkert), 0,6% (säkert)
1 st ursprung Danmark	Inavelskoefficient 0,0% (osäkert)

## KULLSTORLEK

	2005	2006	2007	2008	2009	2010	2011	2012	2013	2014	2015
<b>Kullstorlek genomsnitt</b>	3,5	3,6	3,5	3,2	3,4	3,0	3,5	3,1	3,2	3,0	3,1
<b>Antal kullar</b>	135	143	132	113	99	84	81	73	58	68	56

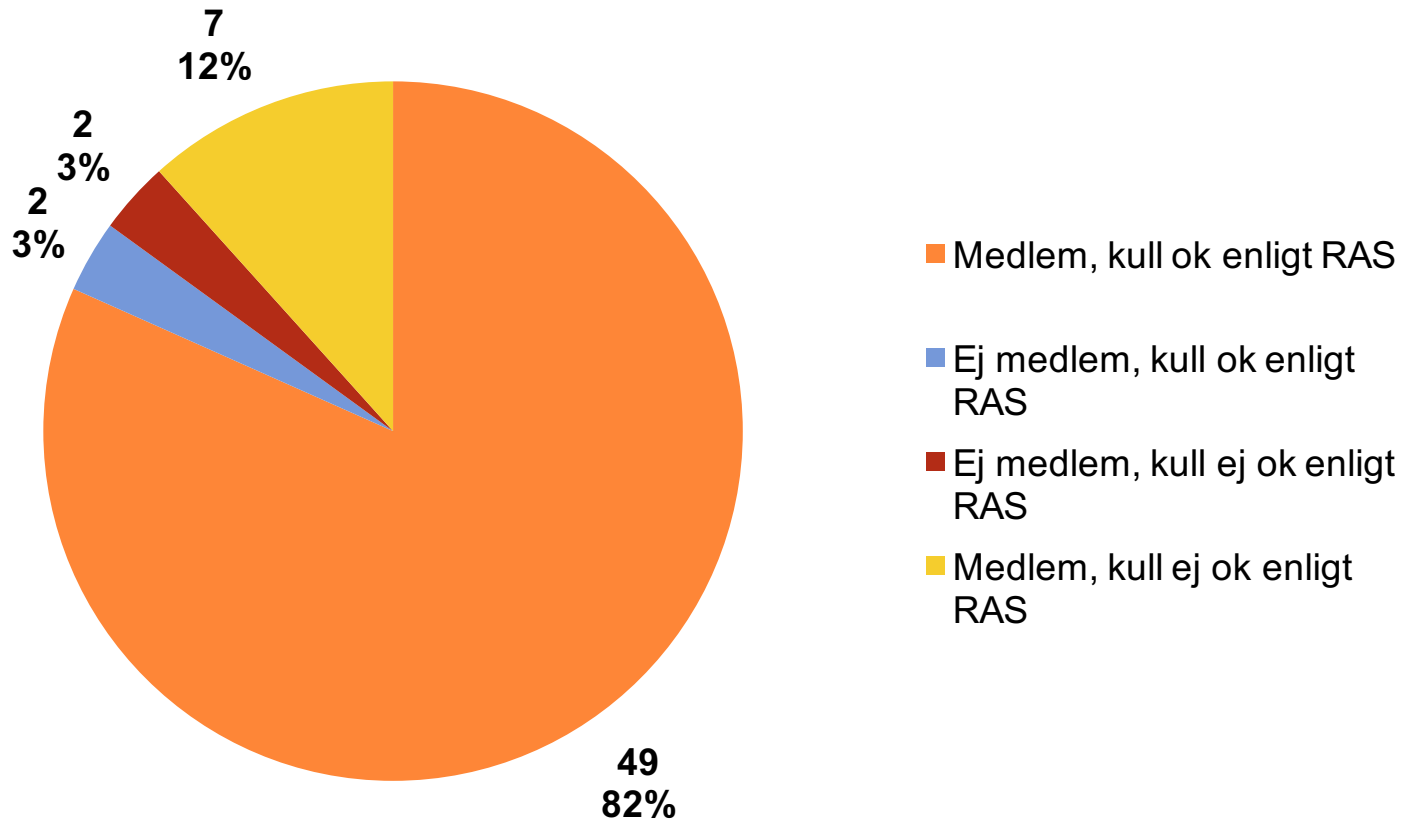
# Fördelning av de 37 uppfödare som registrerade 60 kullar 2015

Medlemmar i WA

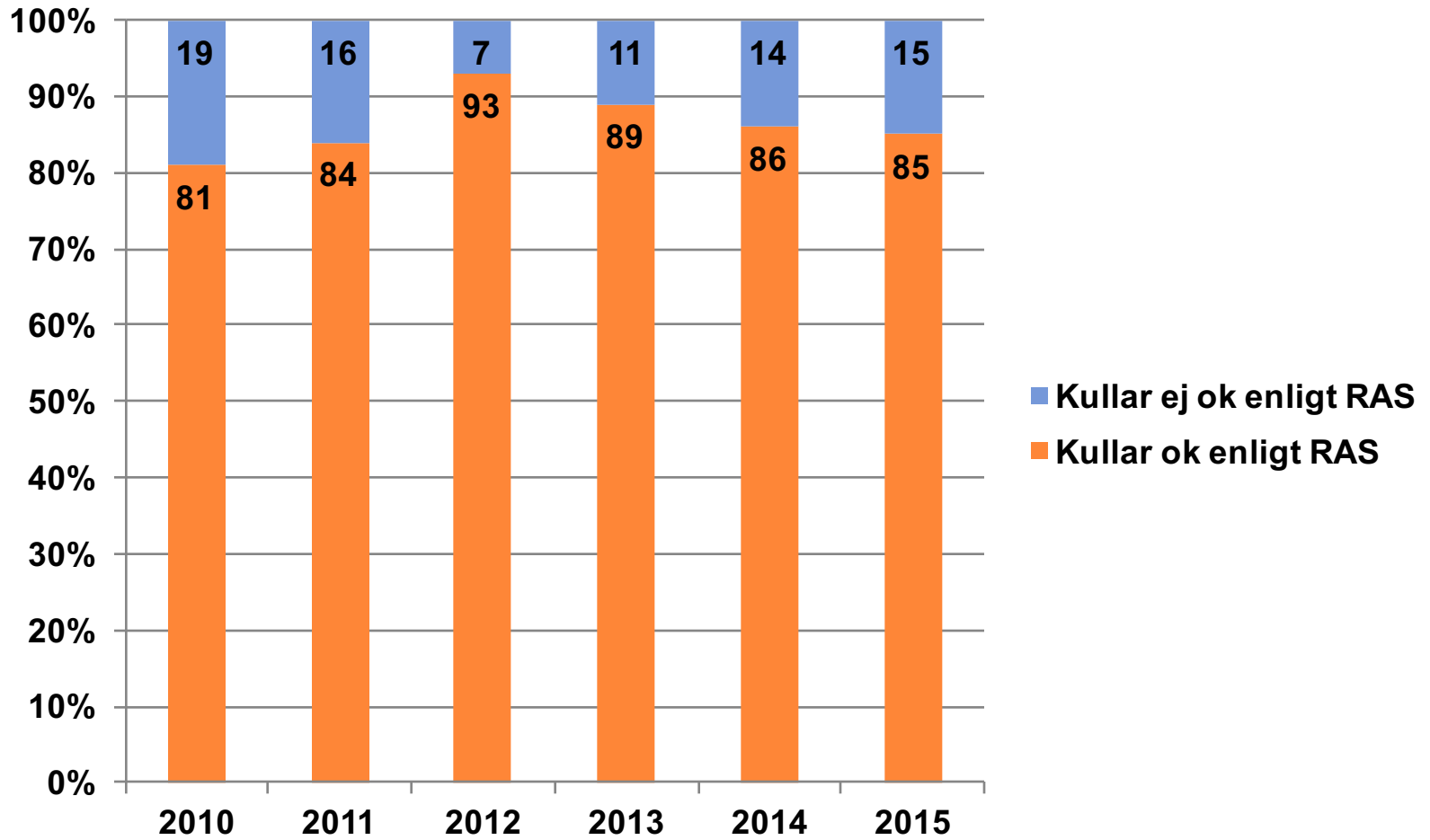
33 uppfödare födde upp 56 kullar

Icke medlemmar i WA

4 uppfödare födde upp 8 kullar



## Följsamhet till RAS och kullarnas fördelning i procent 2010-2015

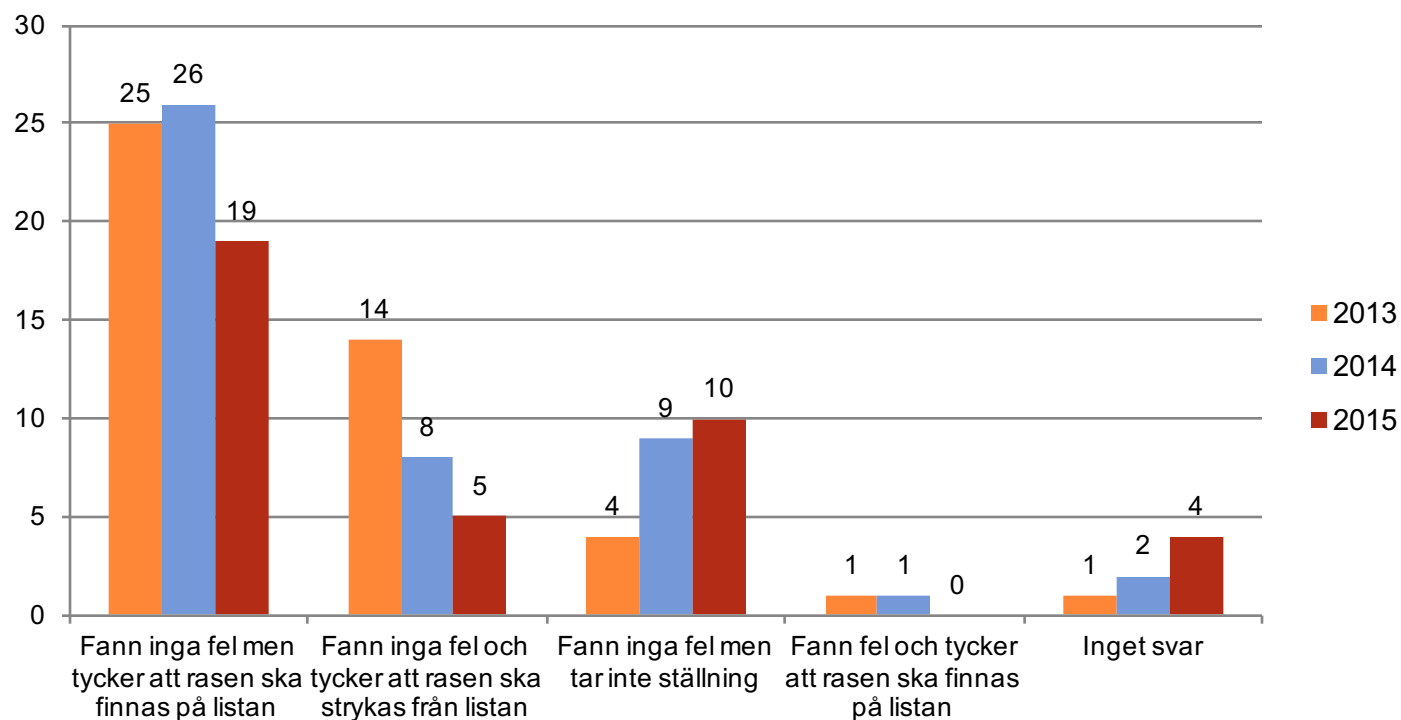


# Kommentarer för 2015

- Inga redan överanvända hanar är använda.
- 13 hanar är använda på 31 tikar
- Samtliga tikar var över 18 mån vid första valpkull
- 23 av 31 tikar var 2-3 år vid första valpkull
- Inga tikar eller hanar var över 7 år vid första valpkull
- Åtta tikar och en hane är inte utställda (två osäkra).  
Hanen är använd till en kull.
- 85% av kullarna är ok enligt RAS
- Andelen kullar hos medlemmar i WA som inte är ok enligt RAS ökar markant jfr 2014 och 2013

På utställningar avger domarna en rapport om hälsofrågor i vissa raser. För westie gäller:  
”I rasen förekommer irriterad hud och missfärgad päls bl. a på grund av hudvecksbildningar. Särskilt uppmärksamhet ska ägnas hud och päls.”

### Fördelning av domares utvärdering av Särskilda Rasspecifika Domaranvisningar (SRD-listor ) från 38 utställningar 2015.



# Vad är bra - Vad kan bli bättre ?

- Samtliga uppfödare skall följa de regler som gäller för klubbens uppfödare. Reglerna är enkla men viktiga och skapar den variation som är nödvändig för att hålla rasen så "frisk" som möjligt. För att ytterligare stimulera nya och gamla uppfödare får alla som uppfyller RAS-kraven nu möjlighet att annonsera sin kull på väntar valpar och valpar till salu.
- En ytterligare minskning av antalet födda valpar skedde 2013, en liten ökning skedde under 2014 för att sedan åter minska 2015. Finns bekymmer? Små kullar? Har det gått snett i många planerade kullar under året? Parar vi tıklar på "fel" dygn? Erfarenhet av Herpesvirus och infektioner? Hur jobbar vi bäst vidare för att få en stabil bra utveckling av rasen?
- Resultatet av Hälsoenkäten plus försäkringsstatistik ger oss viss information "om hur rasen mår". Rasens största problem är Hudbesvär av olika slag, vilket tyvärr inte minskat. Hur förbättrar vi kunskapen om dessa problem, utvärderar våra avelsdjur och informerar varandra på ett bra sätt? Utfodring/skötsel före parning, dräktighet och uppfödning av valpar- finns nya erfarenheter bland uppfödarna? Att kastrera både hanhundar och tıklar har blivit allt vanligare. Leder det till nytta eller är det en modenöck eller bekvämlighet? Problem för uppfödare i deras avelsarbete?
- Genomgång av SRD visar på 1 funnet fel, men hälften av domarna gör ändå ställningstagandet att rasen ska vara kvar på listan, utifrån att hundar med hudproblem sällan syns på utställningar men att det är allmänt känt att hudproblem finns. Även samtliga kritiker är genomgångna och innehåller inga noteringar om hudproblem.
- I maj 2012 infördes ett nytt bedömningsinstrument för hundars mentalitet, BPH, vilket är mera anpassat för hundar oavsett ras. För westie finns fn 9 beskrivningar, 5 tıklar och 4 hanar. Här kan vi bli betydligt bättre.  
Sedan tidigare finns 57 MH-testade westies.

## **För att få Valphänvisning av WestieAlliansen och för att få stå på WA:s Uppfödarlista gäller följande regler:**

Enligt SKK:s grundregler gäller ”att i avel inte använda hanhund/tik förrän vid den ålder då hunden uppvisar en vuxen individs fysiska mognad och beteende”.

För tik som används i avel gäller åldersgränsen 18 månader enligt Jordbruksverket (SJVFS 2008:5). Från och med 1 jan 2016 ska även hanhund som sätts i avel ha uppnått en ålder av 18 mån, enligt beslut av WestieAlliansen.

Inavelsgraden ska helst ligga under 2,5 % och kullar med inavelsgrad över 6,25 % nekas valphänvisning.

Avelsdjur skall vara bedömda på officiell utställning (FCI) i sitt hemland med lägst ett förstapris/very good i kvalitet innan de paras.

Hanhunds begränsning gäller, vilket för närvarande innebär att en hane får som mest lämna ca 80 i Sverige registrerade valpar. Både hanhundsägare och tikägare har ansvar för att överanvändning ej sker. Från och med 1 januari 2016 ska de fem första kullarna efter ny hane som sätts i avel utvärderas när den yngsta kullen är 1 år innan hanen används vidare i aveln.

OBS! obligatoriska regler är fortfarande SKK:s grundregler, registreringsbestämmelser och särskilda bestämmelser (se [www.skk.se](http://www.skk.se)).

**Följer vi dessa regler och väljer våra avelsdjur med omsorg och gör utvärderingar av gjorda kombinationer så kommer förutsättningarna i framtiden vara goda att bevara vår härliga ras.**