

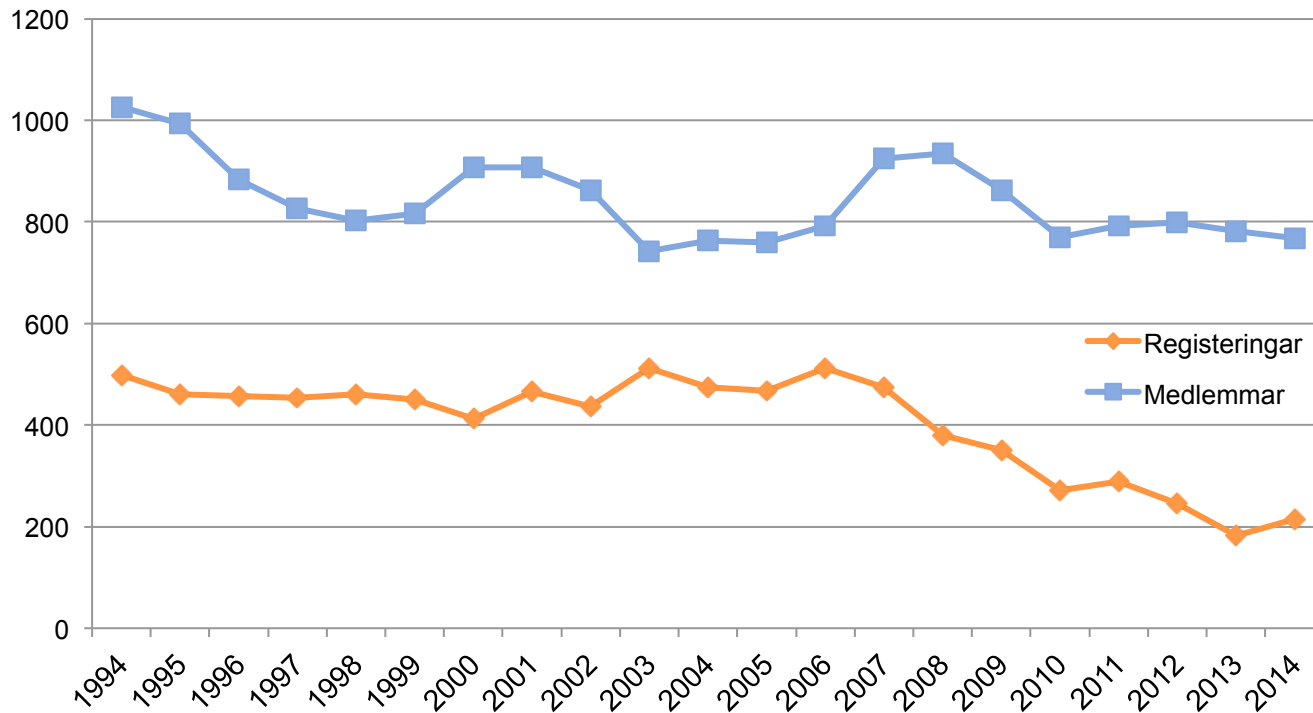
Genomgång av registreringar 2013-2014 samt följsamheten av de regler som klubben beslutat skall gälla baserade på RAS (rasspecifika avelsstrategier) för westie.



WestieAlliansens styrelse, gm ordförande Monica Richard, har gjort denna sammanställning till årsmötet 2015.

Layout Ingegerd Grünberger och Monica Richard.

Antalet registrerade westie och medlemmar i WestieAlliansen



Registreringar

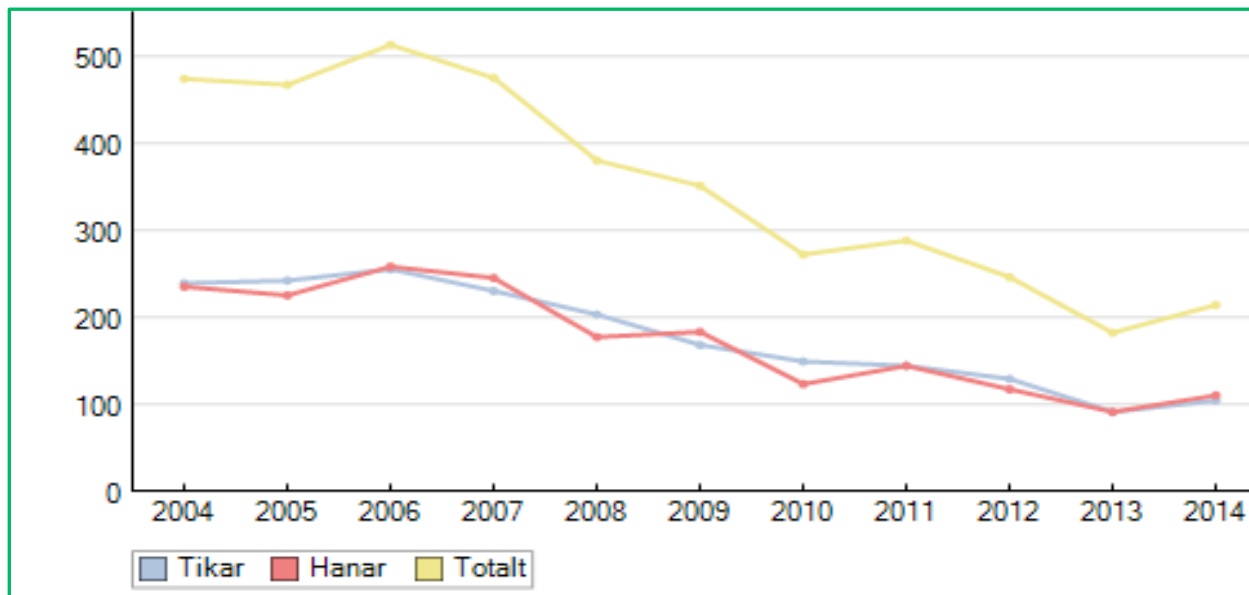
2004	2005	2006	2007	2008	2009	2010	2011	2012	2013	2014
474	467	512	475	380	351	272	288	246	182	214

Medlemmar

2004	2005	2006	2007	2008	2009	2010	2011	2012	2013	2014
763	760	792	925	935	862	769	792	799	781	768

Registreringsstatistik Registreringsår 2004-2014

Antal reg/år	2004	2005	2006	2007	2008	2009	2010	2011	2012	2013	2014
Tikar (varav importer)	239 (2)	242 (2)	255 (8)	230 (9)	203 (4)	168 (4)	149 (3)	144 (2)	129 (9)	91 (7)	104 (4)
Hanar (varav importer)	235 (4)	225 (3)	258 (6)	245 (6)	177 (2)	183 (4)	123 (2)	144 (2)	117 (5)	91 (2)	110 (2)
Totalt	474 (6)	467 (5)	513 (14)	475 (15)	380 (6)	351 (8)	272 (5)	288 (4)	246 (14)	182 (9)	214 (6)



Vad är det som klubben följer upp ?

- **Medlemskap i WA:** Hur många av våra uppfödare som var medlemmar i klubben, respektive icke medlemmar av de som registrerade valpar.
- **Ålder vid avelsdebut:** Tik som används i avel måste uppnått åldersgränsen 18 månader enligt Jordbruksverket (SJVFS 2008:5).
- **Meriter:** Avelsdjur skall vara bedömda på officiell utställning (FCI) i sitt hemland med lägst ett förstapris/very good i kvalitet innan de paras.
- **Koll mot hanhundslistan:** Innebär att en hane får som mest lämna ca 80 i Sverige registrerade valpar.
- **Släktskap:** (Inavelsgrad). Det är önskvärt att denna siffra ligger lika med eller under 2,5 %.

**Kullar och valpar registrerade 2013 och 2014.
Fördelning av registrerade kullar och valpar på uppfödare
och personer utan kennelnamn.**

2013

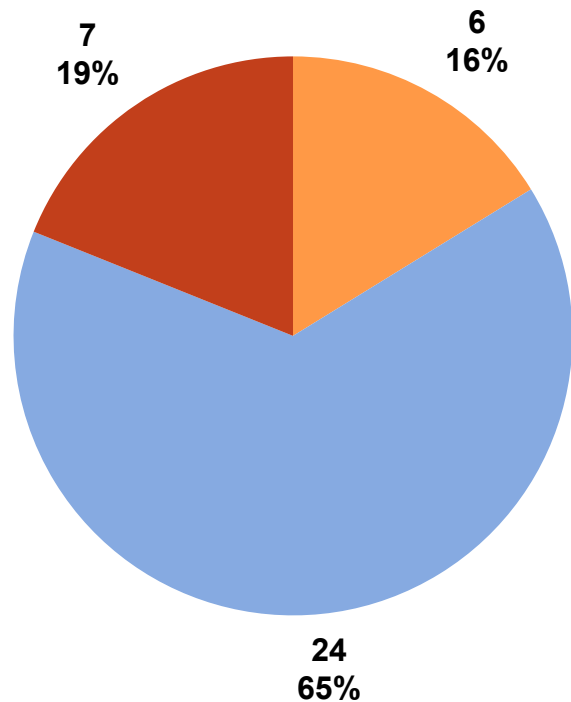
2014

Antal Uppfödare	Fördelning kullar/uppfödare	Tillsammans Antal valpar	Antal Uppfödare	Fördelning kullar/uppfödare	Tillsammans Antal valpar
1 uppfödare	6 kullar	21 valpar	1 uppfödare	5 kullar	25 valpar
4	3	36	1	4	15
8	2	42	3	3	29
23	1	72	8	2	47
			28	1	80
1 utan kennelnamn	1	2	4 utan kennelnamn	1	12
Totalt antal uppf: 37	Totalt antal kullar: 58	Totalt antal valpar: 173 (+ 9 import)	Totalt antal uppf: 45	Totalt antal kullar: 66	Totalt antal valpar: 208 (+6 import)

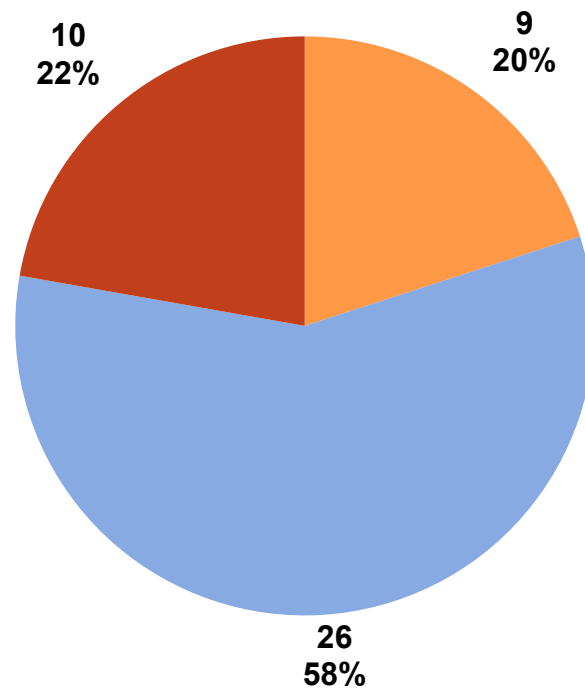
2013: 37 uppfödare registrerade 58 kullar
30 st (81%) var medlemmar och 7 st (19 %) var ej medlemmar i WA.
Medlemmar på Uppfödarlistan var 24 st som registrerade 41 kullar.

2014: 45 uppfödare registrerade 66 kullar
35 st (78%) var medlemmar och 10 st (22%) var ej medlemmar i WA.
Medlemmar på uppfödarlistan var 26 st som registrerade 44 kullar.

2013



2014



- Medlemmar
- medlemmar på uppf listan
- icke medl

Följsamheten till Inavelsgrad är fortsatt god. Önskad siffra för rasen är lika/ mindre än 2,5% .
 Högsta tillåtna Inavelsgrad för valphänvisning är 6,25 % . Alla med tillgång till internet kan
 genom Avelsdata ”provpara” hundar och kolla inavelsgraden.

	2004	2005	2006	2007	2008	2009	2010	2011	2012	2013	2014
Inavelsgrad	1,1 %	1,2 %	1,3 %	0,9 %	1,2 %	0,7 %	1,2 %	0,8 %	1,1 %	1,4 %	1,1%

Fördelning parningar i %	Kullar födda									
	2006	2007	2008	2009	2010	2011	2012	2013	2014	
Upp t.o.m. 6,25%	140	129	111	99	82	81	71	56	62	
6,26% - 12,49%	2	3	1	0	1	0	1	2	1	
12,5% - 24,99%	1	0	1	0	1	0	1	0	0	
25% -	0	0	0	0	0	0	0	0		

Föräldradsjurens ålder vid första valpkull. Källa SKK Avelsdata

-

Föräldradsjurens ålder vid första valpkull. Kullar födda **2014** (Totalt 63 st).

	0 - 6 månader	7 - 12 månader	13 - 18 månader	19 - 24 månader	2 - 3 år	4 - 6 år	7 år och äldre	Totalt
Moder	0	0	1	7	18	4	0	30
Fader	0	0	6	0	5	1	1	13
Totalt	0	0	7	7	23	5	1	

Föräldradsjurens ålder vid första valpkull. Kullar födda **2013** (Totalt 58 st).

	0 - 6 månader	7 - 12 månader	13 - 18 månader	19 - 24 månader	2 - 3 år	4 - 6 år	7 år och äldre	Totalt
Moder	0	0	0	4	15	2	0	21
Fader	0	0	2	2	3	4	2	13
Totalt	0	0	2	6	18	6	2	

Föräldradsjurens ålder vid första valpkull. Kullar födda **2012** (Totalt 73 st).

	0 - 6 månader	7 - 12 månader	13 - 18 månader	19 - 24 månader	2 - 3 år	4 - 6 år	7 år och äldre	Totalt
Moder	0	0	0	5	23	9	0	37
Fader	0	0	3	1	5	3	2	14
Totalt	0	0	3	6	28	12	2	

Föräldradsjurens ålder vid första valpkull. Kullar födda **2011** (Totalt 81 st).

	0 - 6 månader	7 - 12 månader	13 - 18 månader	19 - 24 månader	2 - 3 år	4 - 6 år	7 år och äldre	Totalt
Moder	0	0	0	5	27	3	0	35
Fader	0	1	3	1	5	2	2	14
Totalt	0	1	3	6	32	5	2	

Fördelning av de 37 uppfödare som registrerade 58 kullar 2013

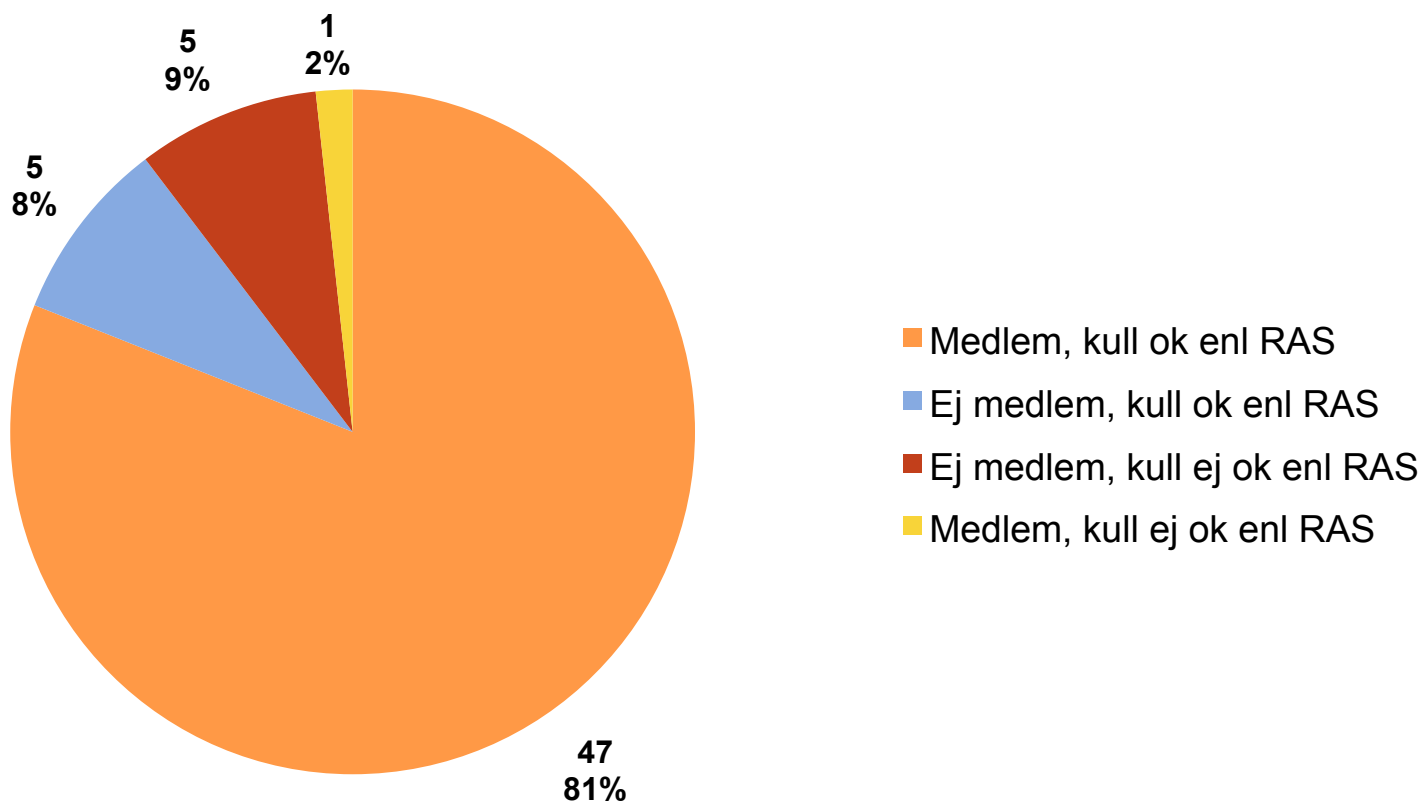
Medlemmar i WA

30 uppfödare födde upp 48 kullar

Icke medlemmar i WA

7 uppfödare födde upp 10 kullar

Kullarnas fördelning och följsamheten till RAS



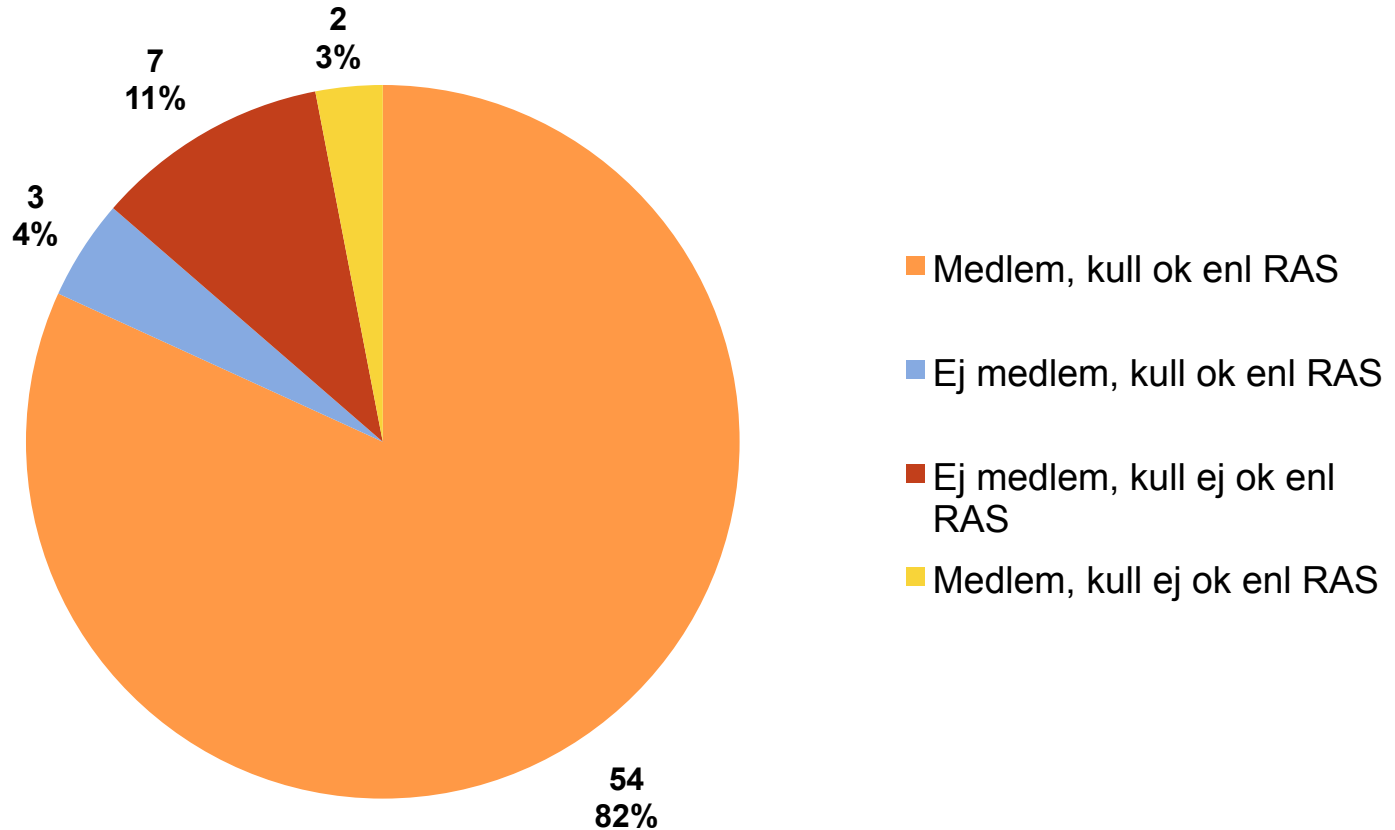
Fördelning av de 45 uppfödare som registrerade 66 kullar 2014

Medlemmar i WA

38 uppfödare födde upp 56 kullar

Icke medlemmar i WA

7 uppfödare födde upp 10 kullar

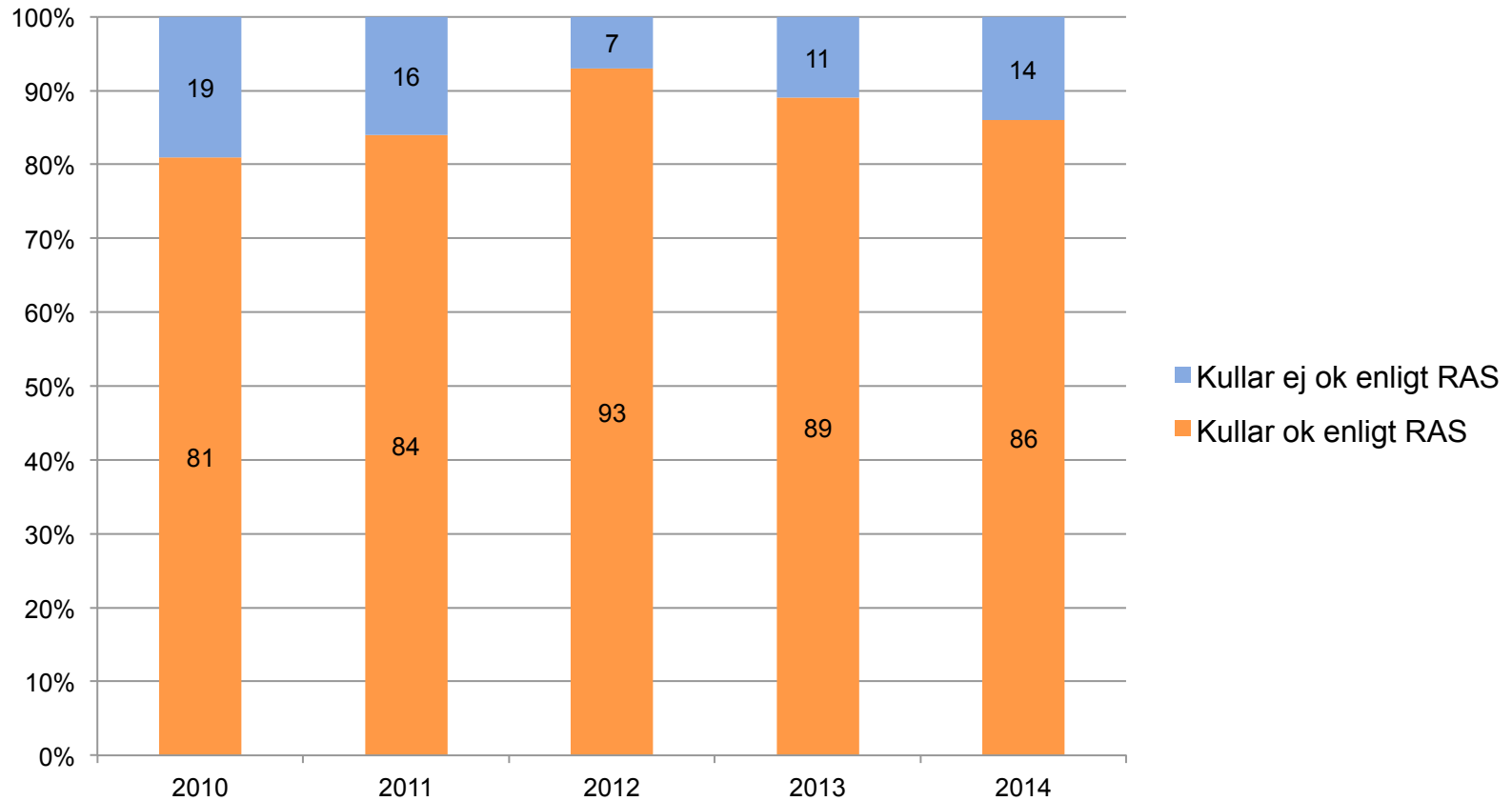


Kommentarer för 2013 resp 2014

- En redan överanvänd hane är använd till ytterligare 3 kullar.
- Två hanar, icke utställda, är använda till 2 kullar.
- Två tikar är inte utställda.
- Tre icke utställda hanar är använda till 4 kullar.
- En redan överanvänd hane är använd till ytterligare 1 kull.
- Åtta tikar, icke utställda, är använda till 8 kullar.
- En tik var yngre än 18 månader vid valpning.

	2004	2005	2006	2007	2008	2009	2010	2011	2012	2013	2014
Kullstorlek genomsnitt	3,3	3,5	3,6	3,5	3,2	3,4	3,0	3,5	3,1	3,2	3,0
Antal kullar	137	135	143	132	113	99	84	81	73	58	63

Följsamhet till RAS och kullarnas fördelning i procent



IMPORTER

2013

Totalt importerades 9 westies.

2 st ursprung Polen	Inavelskoefficient 6,3% (säkert) och 0% (osäkert))
1 st ursprung Tyskland	Inavelskoefficient 0% (tämligen säkert)
2 st ursprung Rumänien	Inavelskoefficient 0,6% (säkert) och 0,4% (säkert)
1 st ursprung Litauen	Inavelskoefficient 0% (osäkert)
1 st ursprung Norge	Inavelskoefficient 1% (säkert)
1 st ursprung Danmark	Inavelskoefficient 0% (tämligen säkert)
1 st ursprung Ungern	Inavelskoefficient 0,2% (osäkert)

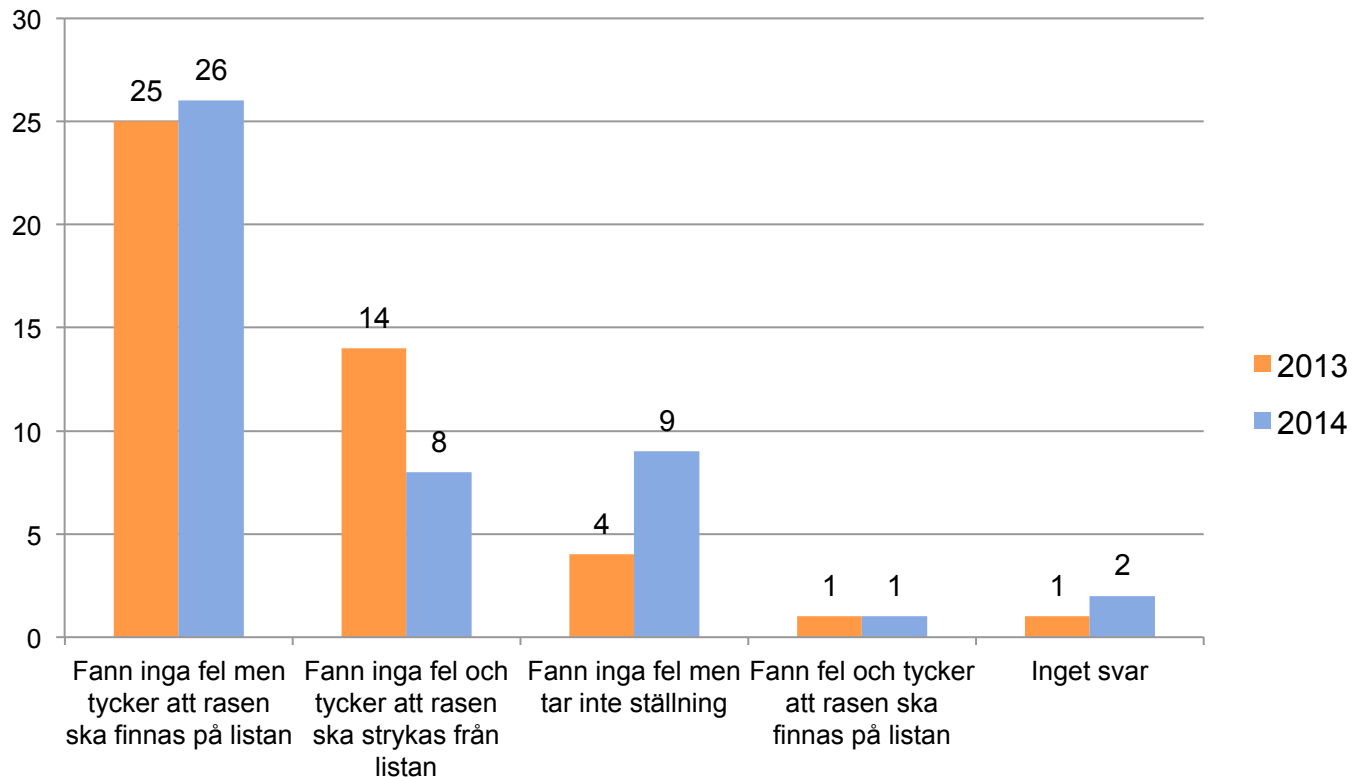
2014

Totalt importerades 6 westies.

1 st ursprung Rumänien	Inavelskoefficient 0,4% (tämligen säkert)
1 st ursprung England	Inavelskoefficient 0,0% (osäkert)
1 st ursprung Österrike	Inavelskoefficient 0,0% (osäkert)
1 st ursprung Ungern	Inavelskoefficient 0,0% (tämligen osäkert)
2 st ursprung Polen	Inavelskoefficient 0,0% (osäkert)

På utställningar avger domarna en rapport om hälsofrågor i vissa raser. För westie gäller: I rasen förekommer irriterad hud och missfärgad päls bl. a på grund av hudvecksbildningar. Särskilt uppmärksamhet ska ägnas hud och päls.

Fördelning av domares utvärdering av Särskilda Rasspecifika Domaranvisningar (SRD-listor) från 45 utställningar 2013 och 46 utställningar 2014.



Vad är bra - Vad kan bli bättre ?

- Samtliga uppfödare skall följa de regler som gäller för klubbens uppfödare. Reglerna är enkla men viktiga och skapar den variation som är nödvändig för att hålla rasen så "frisk" som möjligt. För att ytterligare stimulera nya och gamla uppfödare får alla som uppfyller RAS-kraven nu möjlighet att annonsera sin kull på väntar valpar.
- En ytterligare minskning av antalet födda valpar skedde 2013. En liten ökning har sedan skett under 2014 vilket vi hoppas blir en stabil trend. Dock finns bekymmer. Små kullar? Har det gått snett i många planerade kullar under året? Parar vi tikar på "fel" dygn? Erfarenhet av Herpesvirus och infektioner? Hur jobbar vi bäst vidare för att få en stabil bra utveckling av rasen?
- Resultatet av Hälsoenkäten plus försäkringsstatistik ger oss viss information "om hur rasen mår". Rasens största problem är Hudbesvär av olika slag. Hur ökar vi kunskapen om dessa problem, utvärderar våra avelsdjur och informerar varandra på ett bra sätt ? Utfodring/skötsel före parning, dräktighet och uppfödning av valpar- finns nya erfarenheter bland uppfödarna? Att kastrera både hanhundar och tikar har blivit allt vanligare. Leder det till nytta eller är det en modenyck eller bekvämlighet? Problem för uppfödare i deras avelsarbete?
- Genomgång av SRD visar på mycket få funna fel, men i kommentarerna framkommer att ställningstagandet till att rasen ska vara kvar på listan, görs utifrån att hundar med hudproblem sällan syns på utställningar men att det är allmänt känt att hudproblem finns.
- I maj 2012 infördes ett nytt bedömningsinstrument för hundars mentalitet, BPH, vilket är mera anpassat för hundar oavsett ras. För westie finns fn 9 beskrivningar, 5 tikar och 4 hanar. Sedan tidigare finns 57 MH-testade westies.

För att få Valphänvisning av WestieAlliansen och för att få stå på WA:s Uppfödarlista gäller följande regler:

Enligt SKK:s grundregler gäller ”att i avel inte använda hanhund/tik förrän vid den ålder då hunden uppvisar en vuxen individs fysiska mognad och beteende”.

För tik som används i avel gäller åldersgränsen 18 månader enligt Jordbruksverket (SJVFS 2008:5).

Inavelsgraden ska helst ligga under 2,5 % och kullar med inavelsgrad mer än 6,25 % nekas valphänvisning.

Avelsdjur skall vara bedömda på officiell utställning (FCI) i sitt hemland med lägst ett förstapris/very good i kvalitet innan de paras.

Hanhunds begränsning gäller, vilket innebär att en hane får som mest lämna ca 80 i Sverige registrerade valpar. Både hanhundsägare och tikägare har ansvar för att överanvändning ej sker.

OBS! obligatoriska regler är fortfarande SKK:s grundregler, registreringsbestämmelser och särskilda bestämmelser (se www.sk.se).

Följer vi dessa regler och väljer våra avelsdjur med omsorg och gör utvärderingar av gjorda kombinationer så kommer förutsättningarna i framtiden vara goda att bevara vår härliga ras.